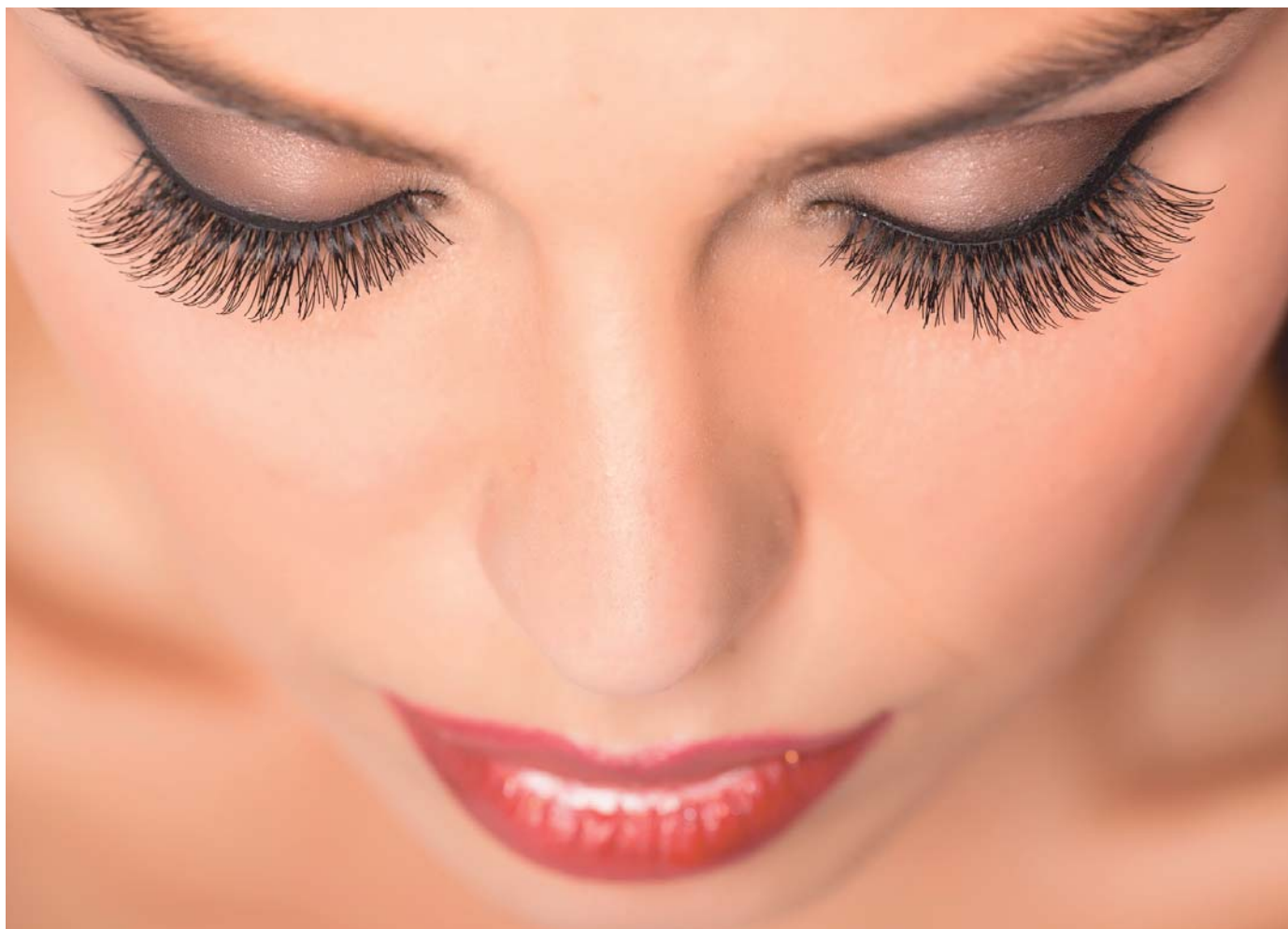


SZEMÁPOLÁS MŰSZEMPILLA ÉS TETOVÁLÁS ESETÉN

A szemhéj elsődleges funkciója, hogy megvédje a szemet a külső környezeti hatásoktól. Ezt a védelmet meg kell hálálni rendszeres ápolással, megfelelő anyagok használatával és módszerek alkalmazásával akkor is, ha műszempillát vagy szemhéjtetoválást viselünk.



Fotó: Shutterstock.com

Műszempilla-viselés közben az ápolás mellett a szem higiéniájára is fokozottan oda kell figyelni. Az applikálás után meg kell várni a ragasztó teljes kötési idejét (kb. 24–48 óra), majd ezt követően speciális szempillasampon segítsé-

gével el kell végezni a napi szempilatisztítási rutint. A szemhéjszél területén található mirigyek váladéka felhalmozódik a nap során, amelynek eltávolítása azért szükséges, hogy megelőzzük a szemhéjszél gyulladását. Ellenkező esetben a váladék és a felgyülemlt szennyező-

dések táptalajt biztosítanak a kórokozók számára.

Minden kozmetikai beavatkozás előtt egy körültekintő diagnózis felállítása javasolt. Ilyenkor feltárjuk az esetleges kontraindikációkat, majd ennek tükrében el tudjuk dönteni, hogy a kezelés valóban elvégez-

hető-e a vendégen. Szükség esetén edukáljuk vendégünket, és hívjuk fel a figyelmét az utóápolás fontosságára.

SZEMPILLAÉPÍTÉS

Szempillaépítés előtt különösebb tendője nincs a vendégnek. A diagnosztizálás során térjünk ki arra, hogy találkozott-e már különböző allergén anyagokkal, mint például a ciannoakrilát ragasztóanyag vagy a PMMA viszkozitást segítő anyag. Applikálást követően az irritáció csökkentése érdekében alkalmazhatunk ún. „glue bonder” anyagot, amely megköti a ragasztó gőzét, és azonnali száradást biztosít.

Fontos kritérium a továbbiakra nézve, **hogy a vendégünk ne alkalmazzon zsíros ápolókat a szemkörnyéken, mert ezek gyengítik a ragasztó kötési idejét.**

A szemkörnyék bőre egy nagyon érzékeny terület. A hámréteg többrétegű elszarusodó laphámból áll, míg az irha tömött, rostos kötőszövet sok rostot és támasztószövetet tartalmaz, ezért a bőr itt nagyon nyúlékony lesz. A szemkörnyék bőrét szubpapilláris érhalózat szövi át, amely az artériákból és a vénákból kapja az ellátását, és a kor előrehaladtával szén-dioxidban dús vér pang a kapillárisokban. Külső jelei a sötét karikák, ami mellett a szarkalábak megjelenésével is foglalkozni kell. Ezért javasolt a **nyirokkeringést élénkítő masszázsmozdulatok alkalmazása. Egy olajmentes szemkörnyékápoló szérum tökéletes csúszást biztosít a Gua sha masszázskövel végzett nyirokdrenáló napindító masszázshoz.** A kő hatására élénkül a nyirokfolyadék elszállítás, hűtő hatása révén csökken a szemkörnyéki duzzanat. A vendégünket tanítsuk meg a nyirokcsomok irányába alkalmazott simító mozdulatokra. **A nappali szemápoló szérumok hatóanyagát tekintve tökéletes választás**

- a **zöldtea-kivonat** antioxidáns hatása,
- a **kis molekulású nátrium hialuronát** az irha hidratálására,
- a **barna algából kivont polisza-charidok** pedig csökkentik a transz-epidermális vízvesztést (TEWL).

Épített szempillát viselők esetében közvetlenül a szempillák tövébe ne kerüljön szemkörnyékápoló: inkább a szem körkörös izmán dolgozzák be a szérumot, ütögető mozdulatokkal.

SMINKTETOVÁLÁS

Sminktetovalás során a szemhéj bőre egy igen kényes terület, mert a felszínen elhelyezkedő kapillárisok megpattanhatnak, és véralfutások keletkezhetnek a beavatkozás során. Ezért a **bőr előkészítése, erősítése szükséges lehet a kezelés előtt.** A tetoválás előtti héten javasolt a szemhéj bőrének finom enzimes hámlasztása, amelyet kifejezetten a szemkörnyék érzékeny bőrére fejlesztettek ki. **Olyan hatóanyagokat keressünk, amelyek hidratáló, érfalerősítő tulajdonságokkal rendelkeznek.** Ilyen értékes hatóanyagok például a **peptidek, citokinek, organikus szilícium, C-vitamin, amelyek előkészítik a bőrt a beavatkozásra, erősebbé válik általa a hám- és irharéteg.**

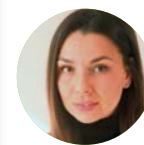
A szemhéjtetovalás során csak a hámrétegben dolgozunk, ami a felső szemhéj esetében csupán 0,6–0,3 mm, a túl hegyét használjuk ezen a bőrrészen. A gyógyulás során fontos, hogy tájékoztassuk a vendéget a pörkképződésről és az esetleges felülfertőzések megakadályozásáról. Én azt szoktam javasolni, hogy octeniseptes vattával nyomkodó mozdulatokkal kezelje a sebet, majd tartsa hidratáltan az általam biztosított utóápolóval.

Az utóápolók kritériuma, hogy ne engedje kiszáradni a pörköt, ne legyen allergén, és természetes lipideket tartalmazzon. Erre tökéletesen alkalmas a **sheavaj, a kókuszszír, a kakaóvaj, az olíva-, a rozmaring- és a levendulaolaj**

gyulladáscsökkentő hatása, amely segíti a további sebgyógyulást.

Miután elkészült a végleges szemhéjtetovalás, **kerülni kell az erőteljes hámlasztó anyagok alkalmazását a szemkörnyék-kezelések során.** Emellett **számos szemkörnyékápoló tartalmaz pigmenthalványító anyagot,** például az arbutint, **amely szintén kerülendő,** halványító tulajdonsága miatt.

Munkám során többször megfigyeltem, hogy **a szempillafesték hatására gyorsabban fakulnak a sminktetovalások, ezért javasolt vékony rétegben vazelinrel átkrémezni a felületet a festék felvitele előtt.**



Angyalné Tóth Katalin
Kozmetikus mester, biológus,
felnőttképző. tothkata.com